



誰もがつながりあって
安心して暮らせる まち 上尾



No. 157

平成31年(2019)

1月1日号

年4回

(1月・4月・7月・10月)

発行

あげお社協だより

皆さまには、健やかに新年をお迎えのことと、心よりお慶び申し上げます。

山肌は、白く雪化粧した姿がきれいに見られる時期になりました。街の木々が色づいた葉をすっかり落とし、身を切る寒さの中で凛として立っている姿にも力強さを感じています。一方、昨年は、九州や西日本・北海道などの各地で大きな災害が続き、あらためて自然との共生の難しさを感じました。被害に遭われた方々には、心よりお見舞い申し上げます。

さて、社会福祉協議会では、今後「2025年問題」といわれる団塊の世代が一齐に75歳以上となる超高齢化社会に向けて、ぬくもりのある地域づくりをめざしています。具体的には、社会福祉協議会本来の地域福祉活動と重ねて「生活支援体制整備事業」を市から受託し、「助け合い」や「集いの場」など、地域の互助力の向上を図る取り組みを進めていきます。お困りのことや心配ごとがございましたら、お近くの支部社協の相談窓口または社会福祉協議会へ、お気軽にお問い合わせください。

市民の誰もが孤立することなくつながりを持ち、安心していつまでも生活することができるよう「誰もがつながりあって安心して暮らせるまち上尾」を基本理念として、市と社会福祉協議会が協働して取り組んで参ります。

最後に、皆さまにおかれましては幸多い年になりますよう祈念し、年頭のご挨拶といたします。

どうぞ、今年もあたたかいご支援とご協力を心よりお願い申し上げます。



新年あけまして
おめでとうございます

会長 畠山 稔



社協だより157号の内容

- 会長、新年のあいさつ P 1
- 市制施行60周年記念 第28回地域福祉を考える集い P 2
- 地域活動の担い手探し P 3
- あげおファミリー・サポート・センター会員募集 P 4
- 上尾市老人福祉センター「ことぶき荘」団体利用の予約受け付け
第38回上尾市ふれあい広場を開催しました P 5
- 善意銀行・ボランティア基金報告
平成30年度 上尾市社会福祉協議会会員について P 6
- 平成30年度 赤い羽根共同募金法人・個人大口募金報告 P 7
- お知らせ掲示板 P 8

編集・発行人

社会福祉法人

上尾市社会福祉協議会

会長 畠山 稔

〒362-0011 上尾市大字平塚724番地

上尾市総合福祉センター内

TEL 048-773-7155

FAX 048-772-8647

<http://www.ageo-shakyo.or.jp/>

この社協だよりは、共同募金配分金を活用し発行しています。

『つなげよう!支えあいの輪!』 ～私たちの活動を次の世代へ～

入場
無料

手話通訳、
要約筆記あり

日時 平成31年2月2日(土) 13:00～15:30(開場12:30)

会場 上尾市文化センター 中ホール(534席) 上尾市二ツ宮750

内容 第1部 感謝顕彰、作文コンクール表彰

第2部 シンポジウム(事例発表等)

アドバイザー 古谷野 亘 氏 聖学院大学教授



一緒に考えてみませんか

2025年には、全国で団塊の世代が75歳以上になり、介護の必要な方や認知症の方が増大することが予想されています。上尾市も、他の地域と同じような状況に年々近づいています。

誰もが住み慣れた地域で安心して暮らし続けていくために、医療や介護等の専門的な支援とともに、地域住民同士のお互い様のつながりや、支え合いの活動が必要になっています。

上尾市では、様々な形で住民相互の支え合いの活動が展開されています。その取り組みが、今後も発展し継続されていくためには、支援を求める声がキャッチできる事、多くの人が参加しやすい魅力的な活動として引き継がれていくことが望まれます。

事例報告を通じて、地域で課題を共有しながら、仲間づくりを行っていくための工夫やそのあり方について、皆さんと一緒に考える機会として開催いたします。

アドバイザーの紹介

こやのわたる
古谷野 亘 氏



【プロフィール】

聖学院大学 人間福祉学部長兼心理福祉学部長 教授
上尾市地域包括ケアシステム推進協議会委員長、杉並区介護保険運営協議会会長
立教大学大学院社会学研究科修了、保健学博士(東京大学)
立教大学、桃山学院大学、東京都老人総合研究所、北海道医療大学等を経て、1999年より聖学院大学教授

<主要著書> 『間違いだらけの老人像：俗説とその科学』(共著) 川島書店 1985 『数学が苦手な人のための多変量解析ガイド：調査データのまとめかた』 川島書店 1988 他
<論文・学会発表>多数

お申し込みについて

【期間】

平成30年12月5日(水)～平成31年1月20日(日)

【方法】

☎ 048-773-7155

✉ ageo-sh2@mb.jnc.ne.jp

【電話受付時間】

月曜日～金曜日 (12/29～1/3及び、祝日を除く)
8:30～17:15

※メールでのお申し込みの場合は、標題に「地域福祉を考える集い参加申し込み」と記載し、「氏名」「住所」「電話番号」「参加動機」をご記入ください。

※定員になり次第締め切らせていただきます。

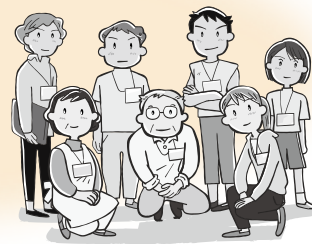


地域活動の担い手探し

社協が進める地域福祉活動は、民生委員・児童委員さんをはじめとして多くの地域関係者やボランティアさんに支えられていますが、担い手の不足や高齢化が課題となっております。

また、ボランティア講座等でアンケートを行うと、多くの方が今後については、“地域での助け合い活動等に参加してみたい”という声が聞かれます。しかし、実際に現場の関係者に何うと、地域に対する関心を持たない人が増え、自治活動などの後継者が不足している状況や、福祉活動において人手が足りないという、相反する声が聞かれます。

今号では「担い手」に関する「地域福祉懇談会」での、関係者の生の声を拾ってみました。



「新しく越してきた住民が、挨拶がない時もあり、自治会への加入率も低迷している。新旧住民間の交流が課題。50代～60代の現役の方が地域活動の場に顔を出してくれるようにするにはどうしたらいいか・・・」

「お互い様の助け合い活動をしようと思っても、相手の困りごとが見えない。向こう三軒両隣で、あいさつができる地域づくりが必要」



大谷支部社協・地域福祉懇談会の様子



上平支部社協・地域福祉懇談会の様子

「表舞台に出ていない人でも、なんらかの細い糸で地域の活動とつながりはあるはず。その結びつきを太くするため、イベントなどで積極的に声をかけ、活動に誘う機会を増やそうと思う」

「『これくらいならお手伝いができる』『得意なことだったら手伝える』という人を募って、町内会応援団をつくっていききたい」

最初の一步には、「助けてとの訴えを聞いた」、「一緒にやろうと誘われた」、あるいは「広報を見たから」と、人それぞれに「きっかけ」があります。参加した方からは、「対象者の方からエネルギーをもらえた」、「地域の中で役割をもてた」、「知り合いが増えた」との声が数多く聞かれます。「みんなの小さな一歩が、助けたり助けられたりのぬくもりのある地域をつくる」と、一人でも多くの協力者の発掘について、地域の関係者は話し合いを重ねております。



平方支部社協・地域福祉懇談会の様子



～みんなで子育て 支えあえたらいいね～

あげおファミリー・サポート・センターでは 会員を募集しています。

あげおファミリー・サポート・センター（ファミサポ）は、子育てを援助したい方（提供会員）と援助を受けたい方（依頼会員）がそれぞれ会員となり、会員同士が援助する活動を支援しています。



ファミサポの活動は、会員がお互い対等の立場に立って信頼関係のもとに成り立つ地域の助け合いの活動です。

★どんな援助があるの？

- 保育所・学童保育所への送り迎えとその前後の保育
- 上の子の学校行事や、保護者の通院時の一時保育
- 第二子出産時の上のお子さんへの援助
- 保護者の外出時やリフレッシュ目的の保育 など



★会員さんの声

提供会員

- 誰かの役に立てれば…と始めました。保育の日は、我が家も賑やかになり楽しいです。これからもお子さんの成長を見守っていきたいです。
- 送迎の車内で、学校での出来事を楽しそうに話してくれます。もう一度子育てを楽しんでいる気持ちです。



依頼会員

- 残業で保育所のお迎えが間に合わない曜日に代わりにお迎えに行ってもらえるので助かります。
- 子育ての悩みについてアドバイスを頂くことも、とても感謝しています。

★ご利用案内 ～ご利用には会員登録が必要です～

提供会員

上尾市在住20歳以上の心身ともに健康な方。
子育て援助活動に理解と熱意がある方。

依頼会員

上尾市在住または在勤で、小学6年生までの子どもと同居している方。

両方会員

両方の会員を兼ねる方。

謝礼金

- 平日 7:00～19:00 ……700円
- それ以外 ……………900円



入会説明に参加後、会員登録となります（予約制）
申し込み方法は、お知らせ掲示板の8ページをご覧ください。

※提供会員は、援助活動を始める前にセンターで実施する講習会に参加していただきます。



【保育の様子】

バランスボール
何回やっても
たのしいね



お楽しみの
デザートは
大好きな
みかんゼリー

最初は緊張していたK君
今では娘にも慣れ、家族と仲良く過ごし
ながらママの帰りを待っています。

上尾市老人福祉センター「ことぶき荘」



団体利用の予約を 受付けています。



上尾市老人福祉センター「ことぶき荘」は、60歳以上の方々の憩いの場、健康増進の場としてたくさんの方々にご利用いただいております。健康で明るい生活を楽しんでいただくために、入浴、カラオケ、マッサージ機、卓上ゲームなど用意しており、ご利用された方々と楽しんでいただけます。

町内会やいきいきクラブなどの団体も利用されています。是非、ご利用ください。

お友達もできて、とても楽しく毎日利用しています。



お友達とお喋りや卓球で1日過ごしています。ことぶき荘で過ごす毎日が生きがいになっています。



団体利用の予約について

- ・利用日・ 毎週水曜日
- ・利用人数・ 概ね30名
- ・申込み・ 1か月前まで（電話申込後に名簿の提出要）
※団体名簿（団体名・代表者・全員の氏名・住所・電話等）の提出が必要になります。
- ・送迎バス・ 概ね15名以上よりご利用になれます。
※バスの定員は26名になります。（補助席含む）
- ・その他・ お弁当注文可（事前予約要）
食べ物、飲み物を持ち込む事は可能です。

・問合せ・ 上尾市老人福祉センター「ことぶき荘」

☎ 048-776-2265



第38回上尾市ふれあい広場を開催しました

9月30日(日)、上尾市文化センター・上尾公民館において、ふれあい広場実行委員会主催による、第38回上尾市ふれあい広場を開催しました。

台風接近の影響で天候が懸念されましたが、屋内での開催だったため、無事開催することができました。

ご来場いただいた皆さま、開催にあたりご協力いただいた皆さまには、心よりお礼を申し上げます。ありがとうございました。



ホワイエの様子

善意銀行・ボランティア基金にご協力いただきありがとうございました。

お預かりいたしました寄付は、有効に活用させていただきます。平成30年9月1日～11月30日受付分（敬称略・順不同）

善意銀行（寄付金）		
寄付者	寄付金(円)	寄付先
藤其流舞踊本部 宗家元藤其幸小町	21,549	上尾市社会福祉協議会のために
上尾旅クラブ	9,600	上尾市社会福祉協議会のために
津軽の民謡唄まつり	20,000	上尾市社会福祉協議会のために
上尾市民謡連盟 神山翠玉	23,258	上尾市社会福祉協議会のために
吉田 良二	5,000	上尾市社会福祉協議会のために
秀明英光高等学校	146,400	上尾市社会福祉協議会のために
高橋	10,000	上尾市社会福祉協議会のために
詩吟・吟舞 泉心流	3,624	上尾市社会福祉協議会のために
上尾市いきいきクラブ連合会	21,728	上尾市社会福祉協議会のために
小林和歌江歌謡塾 小林和歌江	28,723	上尾市社会福祉協議会のために
虹の会カヲク発表会代表 福岡芳珠	30,255	上尾市社会福祉協議会のために
匿名	10,000	上尾市社会福祉協議会のために
匿名	3,304	上尾市社会福祉協議会上尾東支部のために
原市7区親交会	7,954	上尾市社会福祉協議会原市支部のために
原市北地区民生委員・児童委員協議会 原市南地区民生委員・児童委員協議会	8,000	上尾市社会福祉協議会原市支部のために
大石ふれあい健康ウォーク募金箱	10,787	上尾市社会福祉協議会大石支部のために
秋池農園・田中花園	5,000	上尾市社会福祉協議会大谷支部のために

原市北地区民生委員・児童委員協議会 原市南地区民生委員・児童委員協議会	8,000	上尾市社会福祉協議会原市団地支部のために
原市北地区民生委員・児童委員協議会 原市南地区民生委員・児童委員協議会	8,000	上尾市社会福祉協議会尾山台団地支部のために
すずらん会	5,000	上尾市社会福祉協議会西上尾第二団地支部のために
株式会社スパンコア	35,000	こども食堂とまとのために
株式会社スパンコア	25,000	子ども食堂でんでん虫のために
匿名	5,000	社会福祉法人とまとの会のために

善意銀行（寄贈品）	
寄付者	寄贈品
大宮管工(株)上尾支店	お米240kg
町谷区	お米2kg、手延べそうめん2kg
西上尾第二団地自治会	お米40kg、缶詰15缶
コンサートホール上尾	お菓子大1箱、ボールペン20本
高橋 智子	絵本、児童書100冊

ボランティア基金	
寄付者	寄付金(円)
平方支所募金箱	8,811
お月見ライブ実行委員会	63,018

平成30年度 上尾市社会福祉協議会会員について

平成30年度上尾市社会福祉協議会の世帯・個人会員、団体及び施設会員報告の中間報告です。最終報告につきましては、次号の社協だよりで報告させていただきます。今後ともご支援ご協力のほどよろしくお願いいたします。

世帯・個人会員報告 (平成30年11月30日現在)

区分	件数	金額
上尾地区（計）	2,779件	1,641,500円
①上尾東	1,147件	668,000円
②上尾西	786件	503,900円
③上尾南	846件	469,600円
平方地区	898件	515,550円
原市地区	1,222件	754,600円
大石地区	2,512件	1,441,100円
上平地区	1,478件	908,951円
大谷地区	1,375件	771,016円
原市団地	145件	114,611円
尾山台団地	302件	203,900円
西上尾第一団地	215件	160,500円
西上尾第二団地	232件	176,500円
その他	1,006件	748,100円
合計	12,164件	7,436,328円

団体及び施設会員 (平成30年9月1日～11月30日受付分)

※敬称略・順不同

団体名	
上尾東地区	上尾メンタルクリニック
上尾南地区	株式会社尾花ビルデイスサービスサロンわさんか
	有限会社若原製作所
	ホテルメイツ上尾
原市地区	三井金属鉱業株式会社
大石地区	株式会社吉田フロアグループホーム「楽しいわが家」
	有限会社高橋造園
	ふじなみデイスサービスセンター
上平地区	株式会社今川工務店
	特定認定NPO法人スペシャルオリックス日本埼玉上尾ブロック
	よこづか眼科
大谷地区	公益社団法人上尾市シルバー人材センター

平成30年度 上尾市社会福祉協議会団体・施設会員 訂正とお詫びについて

10月1日号に掲載いたしました、団体及び施設会員報告の名前に誤りがありました。修正してお詫びいたします。

- 誤 → 社会福祉法人上尾なごみの会ゆうゆうくじら保育園
- 正 → 社会福祉法人和みの会ゆうゆうくじら保育園
- 誤 → 社会福祉法人桜寿会白ばら学園幼稚園
- 正 → 社会福祉法人桜樹会白ばら学園幼稚園
- 誤 → (財)上尾市勤労者福祉サービスセンター
- 正 → 公益財団法人上尾市勤労者福祉サービスセンター
- 誤 → スマイル介護センターデイスサービスあおいそら
- 正 → すまいる介護センターデイスサービスあおいそら

平成30年度 赤い羽根共同募金法人・個人大口募金報告

今年度も多くの法人・個人の皆さまにご協力いただきました。(平成30年11月30日現在) (順不同・敬称略)
 ※戸別募金結果(歳末たすけあい募金含む)については次号にて報告いたします。

(上尾地区)	有限会社京屋商店	株式会社山崎土建	肉の店マツダ
株式会社大塚	医療法人藤仁会藤村病院	日幸電機工業株式会社	株式会社山崎工務所
ドラゴン株式会社	株式会社上尾サービスセンター	上尾霊園	株式会社フコク上尾工場
株式会社島村工業	有限会社カネリョウ	栄電業株式会社	株式会社明生建設
宗教法人遍照院	有限会社安藤商店	瑞祐建設株式会社	日工精機株式会社
愛仁クリニック	医療法人社団福島医院	原田産業株式会社	武重外科・整形外科
有限会社文栄堂	関口公認会計事務所	株式会社タスクスリー	総合建設馬橋工業
大沢精密工業株式会社	株式会社名取製作所	上尾自動車工業株式会社	有限会社ウチダ美装
株式会社富吉	上尾テニスクラブ	アジア耐火株式会社	上平大野接骨院
上尾セントラルテニスクラブ	医療法人社団宗仁会武蔵野病院	大石建設興業株式会社	島村電業株式会社
上尾ゴルフリンクス	有限会社若原製作所	東邦鋼機株式会社	税理士法人ルベール
大宮石油株式会社	(平方地区)	領工会	株式会社今川工務店
有限会社岡野自動車	株式会社マルマンコンサルティング	三美印刷	寿ロジコム株式会社
宝来	株式会社井上鉄工所	有限会社イナ企画	株式会社中村設備工業所
株式会社共栄製作所	株式会社遠藤製作所	マナブ・オート	日産プリンス埼玉販売株式会社上尾平塚店
医療法人前田内科医院	山忠わさび株式会社	有限会社細野恒産	藤家藤兵衛菓子店
有限会社増吉	有限会社小嶋製作所	根本工業株式会社	(大谷地区)
小島製作所	株式会社平方ゴルフガーデン	有限会社谷島工務店	こどもの園プラムハウス
山屋産業株式会社	株式会社フェニックス	株式会社大亀鋳工所	株式会社埼玉栄商会
株式会社吉野印刷	株式会社サイサン埼玉支店	株式会社美創建業	UDトラックス株式会社
有限会社柳田商事	(原市地区)	(上平地区)	藤倉食堂
有限会社谷津サイクル	はらいち団地歯科	株式会社上尾グリーンガーデン	西光寺護持会
株式会社内田組	妙巖寺	株式会社白田ファインモーターズ上尾	斉藤自動車整備工場
川口信用金庫上尾支店	妙巖寺幼稚園	株式会社三幸	上尾坊山工業団地金曜会
土岐歯科医院	千代本興業株式会社	甲原管工業株式会社	かわぐちペットクリニック
日乗院	千代貞雄	ヘアサロンやまと&なでしこ	有限会社ハクエイ商事
株式会社上尾スイミングスクール	株式会社ヒラノ	埼玉県食品流通センター株式会社	有限会社長谷川電機商会
むさし証券株式会社上尾支店	信濃路		
有限会社木村屋パン店	有限会社常陽会		
有限会社横田運動具店	宗教法人楞巖寺		
有限会社若葉屋商店	宗教法人相頓寺		
上尾サービスシール協同組合	三井金属鉱業株式会社		
医療法人藤塚医院	(大石地区)		
ホテルメイツ上尾	ファミリー寝装いしくら		
株式会社尾花ビル	株式会社ヤオヒロ		

ご協力ありがとうございました



あげおファミリー・サポート・センター 入会説明のお知らせ

日時：平日と偶数月の第2土曜 9時～16時30分
(祝日を除く) (次の土曜は2月9日)

場所：上尾市総合福祉センター(上尾市大字平塚724番地)

対象：**提供会員**(育児の援助を行う人) 市内に在住の20歳以上の健康な人
依頼会員(育児の援助を受けたい人) 市内に在住・在勤で0歳(首の据わった4ヶ月頃)～小学校6年生の子どもがいる人

持ち物：筆記用具、印鑑、登録者の写真(縦3×横2.5cm)を提供会員2枚、依頼会員1枚

申し込み：電話にて受け付けます。
※1週間前までに予約をしてください。

問い合わせ あげおファミリー・サポート・センター Tel. 048-777-0941
9:00～17:15 月～金曜日(祝日を除く)

サービス提供責任者募集

募集人数：若干名(常勤嘱託職員)

資格要件：介護福祉士・実務者研修修了者
2013年3月までに介護職員基礎研修およびヘルパー1級取得者 普通運転免許証

業務内容：登録ヘルパーのシフト調整・介護技術の指導・関係事業所との連絡調整・計画書作成業務等

勤務場所：上尾市総合福祉センター(上尾市大字平塚724番地)

勤務時間：毎週日曜日から土曜日のうち、決められた日および時間

採用年月日：要相談

給与等：月額23万円 時間外勤務手当、通勤手当等当会要綱に基づき支給

問い合わせ：在宅福祉課 訪問介護係

問い合わせ 在宅福祉課 訪問介護係 Tel. 048-773-7827
8:30～17:15 月～金曜日(祝日を除く)

平成30年度(第3回) 上尾市認定ヘルパー養成研修 受講者募集!

～生活支援体制整備事業～

地域の助け合いを推進するため、上尾市認定ヘルパー養成研修の受講者を募集します。市が定めるこの研修を受けることで、資格のない方でも、総合事業の担い手として要支援者に家事援助などを行うことができます。また、地域で取り込まれる「助け合いサービス」などの活動もご紹介いたします。

内容：認定ヘルパーとして従事するにあたり必要な知識を学ぶ

日程：3月14日(休)、15日(金)、20日(休)、22日(金)、25日(月)

時間：全日程 13:00～16:30

場所：上尾市総合福祉センター内 社会適応訓練室
上尾市大字平塚724番地

定員：40名(応募者多数の場合は抽選)

参加費：無料

申し込み：往復はがきに、住所・氏名(ふりがな)・生年月日・電話番号・申し込み理由を記入してお申し込みください。

締切：2月8日(金)必着
※認定証については、5日間全日程を受講された方のみ発行します。
全日程を受講できない場合は、次回養成研修で欠席分のカリキュラムを受講していただくことで、認定証を発行いたします。
※最終日に、市内の生活支援に関する事業所や地域の助け合い活動の紹介をします。

◎駐車場に限りがあるため、公共交通機関をご利用ください。

問い合わせ 地域福祉課 ボランティア係 Tel. 048-773-7155
申し込み 9:00～17:15 月～金曜日(祝日を除く)

広告掲載募集中!

上尾市社会福祉協議会では、新たな財源の確保と地域経済の活性化を目的として、有料広告枠を設けます。ぜひ、ご活用下さい。

料金 1号につき、1区画25,000円(縦59mm、横95mm)
2区画50,000円(縦59mm、横196mm)

申し込み方法

掲載を希望する号の発行日のおおむね55日前に申込書(原稿、図面案含む)をご提出下さい。

問い合わせ 地域福祉課 ボランティア係 Tel. 048-773-7155
8:30～17:15 月～金曜日(祝日を除く)

高齢者向け配食サービス 広告

ニコニコキッチン上尾中央店

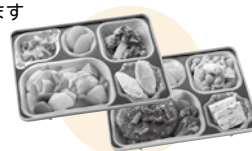
☎048-779-7700

安否確認

週一食OK

買物代行

- 原則手渡し、ご利用者の様子や残食量を確認します
- ご要望があればお部屋まで配膳します
- 1食から注文可能で当日キャンセルも可能です
- 刻みやお粥、好き嫌い対応、大盛も無料です
- 服薬のお声掛けや買物代行もやります
- 管理栄養士が組んだ日替わりメニューです
- ※ヘルシーメニュー 約240kcal 塩分約2g



初回無料キャンペーン中!ヘルシーメニュー¥640～